

# 트립컴퓨터 사용설명서

실제 사용자(운전자)에게 배포해 주십시오.

적용 차종 : 현대 제네시스 쿠페  
적용 내비게이션 : 아이나비 R1/R100/R100α/ST100

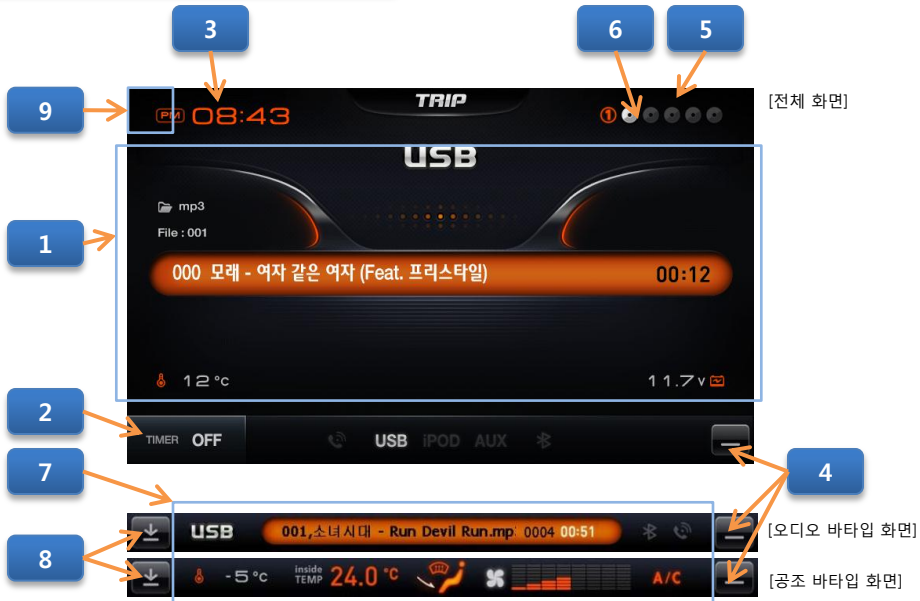


실제 사용자(운전자)에게 배포해 주십시오.  
사용 전 본 설명서의 사용법을 익혀 주시길 바랍니다.

- . 이 기기는 업무용(A급) 전자파적합기기로서 판매자 또는 사용자는 이 점을 주의하시기 바라며, 가정외의 지역에서 사용하는 것을 목적으로 합니다.
- . 반드시 전문 장착점에서 설명서를 숙지하신 후 장착하십시오.
- . 반드시 적용 차량 및 내비게이션 장치에만 장착하십시오.
- . 잘못된 장착에 의한 제품, 내비게이션 장치 및 차량의 손상에 대해서는 책임지지 않습니다.
- . 차량 개조에 의해 차량 제조사가 무상 A/S를 거부하여도 이에 대해서는 책임지지 않습니다.
- . 제품 또는 차량의 사양 변경에 따라 설명서 내용 중 일부가 실제와 다를 수 있습니다.
- . 트립컴퓨터 관련 문의 : ㈜디지파트스 1599-1608 cs@digiparts.co.kr



## 트립 프로그램 화면 구성 및 기능



- 1** **바타입 화면으로 전환 터치 영역**  
표시된 영역 아무 곳이나 터치하면 바타입 화면으로 전환 됩니다.
- 2** **트립 화면 표시 타이머 설정 버튼**  
트립 화면을 표시하는 시간을 설정합니다. 누를 때마다 3sec→5sec→7sec→OFF 로 순환되며 설정됩니다. OFF 로 설정하면 트립 화면이 항상 표시되어 있습니다.
- 3** **현재 시간**  
현재 시간을 나타냅니다. 내비게이션에서 수신한 GPS 시간이며, 차량의 시간 설정 버튼으로 변경하더라도 여기에 표시되는 시간은 바뀌지 않습니다. 내비게이션의 GPS 백업배터리가 장시간 주차 또는 노후화로 방전 된 경우, GPS가 수신되기 전에는 시간이 정확하지 않을 수도 있습니다.
- 4** **트립 화면 숨기기 버튼**  
버튼을 터치하면 트립 화면이 사라집니다. 트립 프로그램이 종료되는 것은 아닙니다.
- 5** **외기 온도**  
차량 외부의 온도를 나타냅니다.
- 6** **배터리 전압**  
차량 배터리의 현재 전압 값을 나타냅니다. ACC 전원의 전압이므로 실제 배터리의 전압과는 차이가 날 수 있습니다.
- 7** **전체 화면으로 전환 터치 영역**  
버튼 부를 제외한 아무 곳이나 터치하면 전체 화면으로 전환 됩니다.
- 8** **바타입 화면 위치 이동 버튼**  
바타입 화면의 위치를 화면의 상단 또는 하단으로 이동합니다.
- 9** **버전 확인 및 펌웨어 다운로드 메뉴 터치 영역**  
이 영역을 5초 이상 길게 터치하면 트립컴퓨터의 버전 및 펌웨어를 다운로드 할 수 있는 메뉴가 나타납니다. 트립컴퓨터의 펌웨어 업데이트 시에만 사용합니다.



**주의** 수동 에어컨 사양의 차량은 외기 온도를 제외한 공조 관련 정보가 화면에 표시 되지 않습니다.

## 차량버튼 사용법 및 차량 연동 기능

### ● 차량 오디오 모드에 따른 핸들리모컨 버튼 기능

- 차량 오디오가 OFF 이거나 AUX 모드일 때는 핸들리모컨의 일부 버튼이 아래와 같이 동작합니다.
- **핸들리모컨으로 차량 오디오 전원을 끄는 기능은 삭제됩니다.**
- 차량 오디오의 전원을 끄고 켜기 위해서는 오디오 전면 패널에 있는 전원 버튼을 사용합니다.



핸들리모컨 버튼	차량 오디오가 OFF 일 때	차량 오디오가 AUX 모드 일 때	차량 오디오가 AUX /FM/AM 모드 일 때
<b>1</b> MODE	짧게(0.8초 미만) : 차량 오디오 켜짐/차량 오디오 모드 변경 길게(0.8초 이상) : 트립 화면 항상 보기/숨기기		
<b>2</b> SEEK UP	DMB 채널 up 오디오 파일 up 비디오 파일 up 지도 확대	DMB 채널 up 오디오 파일 up 비디오 파일 up 지도 확대	차량 오디오 트랙/파일/채널 up
<b>3</b> SEEK DOWN	DMB 채널 down 오디오 파일 down 비디오 파일 down 지도 축소	DMB 채널 down 오디오 파일 down 비디오 파일 down 지도 축소	차량 오디오 트랙/파일/채널 down
<b>4</b> VOL UP	내비게이션 음량 커짐	차량 오디오 음량 커짐	
<b>5</b> VOL DOWN	내비게이션 음량 작아짐	차량 오디오 음량 작아짐	

### ● 차량 오디오 모드에 따른 내비게이션 내장 스피커 자동 음소거 기능

- 내비게이션의 차체 내장 스피커는 하울링 방지를 위해 아래의 경우에 자동으로 음소거가 됩니다.
- 차량 오디오가 AUX 모드 또는 음성 인식 기능 실행 중일 때
- 이 기능의 올바른 동작을 위해서는 반드시 내비게이션의 음성 라인 출력을 차량 오디오의 AUX 잭에 연결해야 합니다.
- 이 기능의 올바른 동작을 위해서는 내비게이션의 '환경설정'→'소리설정' 메뉴에서 '외장 스피커 사용', '외장 스피커 자동 조절' 항목을 선택해야 합니다.

### ● 'DISPLAY' 버튼 기능

- 차량의 오디오 버튼 중에 'DISPLAY' 버튼은 본래의 기능대로 내비게이션의 화면을 끄고 켜는데 사용합니다.
- 화면이 꺼진 상태에서 핸들리모컨 또는 오디오 전면 패널의 버튼을 누르면 자동으로 켜집니다.
- 화면이 꺼진다고 내비게이션이 종료되는 것은 아닙니다.

### ● 차량 미등 상태에 따른 내비게이션의 화면 밝기 자동 연동 기능

- 차량 미등이 켜지면, 내비게이션의 화면 밝기가 자동으로 어두워 집니다.
- 차량 미등이 꺼지면, 내비게이션의 화면 밝기가 자동으로 밝아 집니다.
- 이 기능의 올바른 동작을 위해서는 내비게이션의 '환경설정'→'화면설정'→'단말기 화면설정' 메뉴에서 '차량미등연동' 항목을 선택해야 합니다.

## 펌웨어(F/W) 업데이트(필요 시)

### 1 펌웨어 업데이트 파일 다운로드

다운로드 사이트에서 해당 차종 및 내비게이션 모델에 맞는 펌웨어 파일을 다운로드 받습니다.

펌웨어 파일명 : **TW01-CAN-A-V11.bin**

펌웨어 버전



주의

펌웨어 업데이트는 필요한 경우에만 실행합니다.

### 2 업데이트 파일을 SD카드에 복사

SD 카드의 'IBOX' 폴더 내 'TRIP' 폴더에 다운로드한 펌웨어 파일을 복사합니다. 'TRIP' 폴더는 트립컴퓨터 프로그램이 위치하고 있는 폴더입니다. 프로그램 파일이 삭제되거나 옮겨지지 않도록 주의 하십시오.

TW01-CAN-A-V11.bin

복사

SD카드

IBOX폴더 내 TRIP폴더



경고

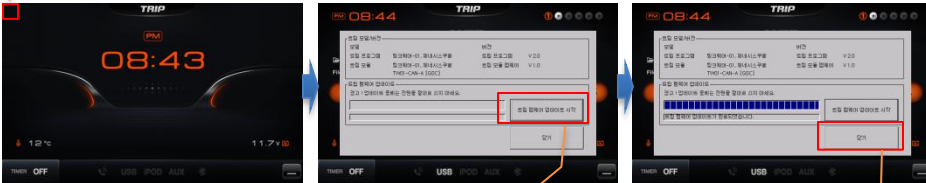
다음 단계로 넘어 가기 전 아래 사항을 준수해 주십시오.

- 반드시 차량의 시동을 걸고 내비게이션을 정상 동작 상태로 둡니다.
- 업데이트 과정 중에 내비게이션 전원은 항상 켜져 있어야 합니다.
- 다른 프로그램은 실행하지 않고 '트립컴퓨터' 프로그램만 실행합니다.

### 3 펌웨어 업데이트 실행

1. 전원이 꺼진 상태에서 SD카드를 내비게이션에 삽입합니다.
2. 내비게이션 부팅 후 '트립컴퓨터' 프로그램을 실행합니다.
3. 프로그램의 화면 중 왼쪽 상단 구성을 5초 이상 누르면 펌웨어 업데이트 창이 나타납니다.
4. '트립 펌웨어 업데이트 시작' 버튼을 눌러 업데이트를 실행합니다.
5. 다운로드 진행 표시 막대가 모두 채워지면 '트립 펌웨어 업데이트가 완료되었습니다.'라는 메시지가 나옵니다.
6. '닫기' 버튼을 눌러 창을 닫습니다.

트립 버전확인 및 펌웨어 업데이트 메뉴 터치영역(5초 이상 길게 누름)



펌웨어 업데이트 시작 버튼

업데이트 창 닫기 버튼

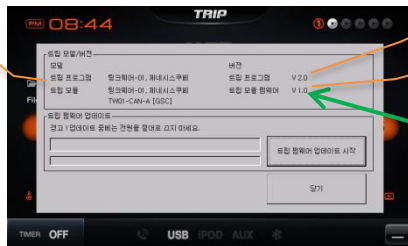
### 4 트립컴퓨터 버전 확인

업데이트가 제대로 되었는지 아래와 같이 버전을 확인합니다.

1. 트립컴퓨터 화면의 왼쪽 상단 구성 영역을 5초 이상 누르면 아래와 같은 창이 나옵니다.
2. '트립 모듈 펌웨어 버전' 항목이 다운로드 받은 파일 이름에 있는 버전과 동일하게 변경 되었는지를 확인합니다.

트립 모델 표시

트립 프로그램과 트립 모듈의 모델이 내비게이션 제조사와 차이가 동일해야 합니다.



트립 프로그램 버전

트립컴퓨터 펌웨어 버전

업데이트 후 버전이 파일 이름의 버전과 동일한지 확인합니다.

TW01-CAN-A-V11.bin



주의

업데이트 완료 후 SD 카드에 복사한 펌웨어 파일은 자동으로 삭제됩니다. 사용자가 임의로 또 다시 업데이트를 할 수 있는 문제를 막기 위함입니다.

# 트립컴퓨터 장착설명서

적용 차종 : 현대 제네시스 쿠페  
적용 내비게이션 : 아이나비 R1/R100/R100α/ST100



경고

전용 제품을 사용하지 않으면 트립컴퓨터, 내비게이션 또는 차량에 심각한 손상을 줄 수 있습니다.

- . 이 기기는 업무용(A급) 전자파적합기기로서 판매자 또는 사용자는 이 점을 주의하시기 바라며, 가정외의 지역에서 사용하는 것을 목적으로 합니다.
- . 반드시 전문 장착점에서 설명서를 숙지하신 후 장착하십시오.
- . 반드시 적용 차량 및 내비게이션 장치에만 장착하십시오.
- . 차량 개조에 의해 차량 제조사가 무상 A/S를 거부하여도 이에 대해서는 책임지지 않습니다.
- . 제품 또는 차량의 사양 변경에 따라 설명서 내용 중 일부가 실제와 다를 수 있습니다.
- . 트립컴퓨터 관련 문의 : ㈜디지파트스 1599-1608 cs@digiparts.co.kr



Copyright © by Digiparts, Inc.  
Rev.3.1 - 2011.12

## 1. 구성품 확인



트립컴퓨터 본체



내비게이션 전원 공급 케이블



핸들리모컨 연결 케이블

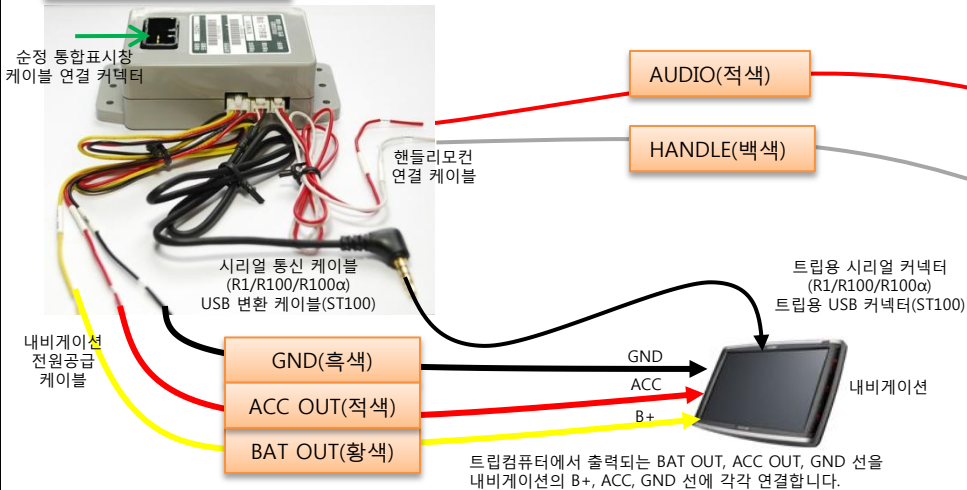


시리얼 통신 케이블(R1/R100/R100α) USB 변환 케이블(ST100)



장착 및 사용설명서

## 2. 내비게이션 배선



**경고** 트립컴퓨터에는 별도로 전원을 공급할 필요가 없습니다. ACC OUT, BAT OUT 선은 내비게이션에 연결하는 전원이므로 시가잭, ACC 등 차량 전원에 절대 연결하지 마십시오. ACC OUT과 BAT OUT 선은 전원 출력 선이므로 절대로 두 선을 합하여 결선하지 마십시오.

## 4. 트립컴퓨터 프로그램 복사(최초 설치 및 업데이트 시)

### 1. 트립컴퓨터 프로그램 파일 다운로드 (레드화면, 블루화면 두가지 중 한가지 선택)

다운로드 사이트(아이나바/고객만족센터/업그레이드/트립컴퓨터 SW다운로드)에서 해당 차량 및 내비게이션 모델에 맞는 트립컴퓨터 프로그램 압축 파일을 다운로드 받습니다.

R1 인 경우 :

Trip\_R1\_GenCoupe.zip

R100 인 경우 :

Trip\_R100\_GenCoupe.zip

R100α 인 경우 :

Trip\_R100α\_GenCoupe.zip

ST100 인 경우 :

Trip\_ST100\_GenCoupe.zip

내비게이션 모델

적용 차량

### 2. 압축을 풀고 파일을 SD카드에 복사

압축을 풀면 'TRIP'이라는 폴더와 그 안에 3개의 파일이 생성됩니다. 'TRIP' 폴더 전체를 SD카드의 'IBOX' 폴더에 복사합니다.

TRIP 폴더

Trip.exe, IBOX.jpg, IBOX.tgc

복사

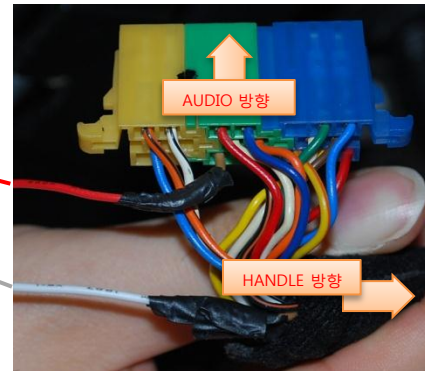
SD

카드

IBOX 폴더

## 3. 핸들리모컨 배선

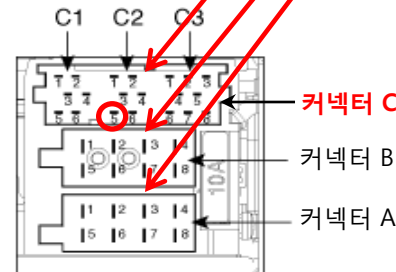
- 오디오 헤드유닛을 탈거합니다.
- 오디오 후면 커넥터C에 꽂혀 있던 하네스 배선 중 C2-5번선(갈색)을 절단합니다.
- 동봉되어 있는 '핸들리모컨 연결 케이블'을 절단한 선에 방향을 맞추어 연결합니다.



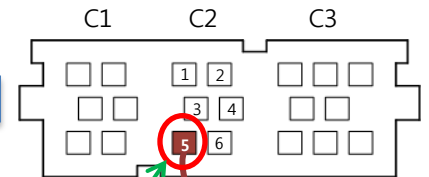
동봉되어 있는 '핸들리모컨 연결 케이블'을 절단한 선에 방향을 맞추어 연결합니다.

- 오디오 방향(커넥터 측) : AUDIO(적색) 선에 연결
- 핸들 방향 : HANDLE(백색) 선에 연결

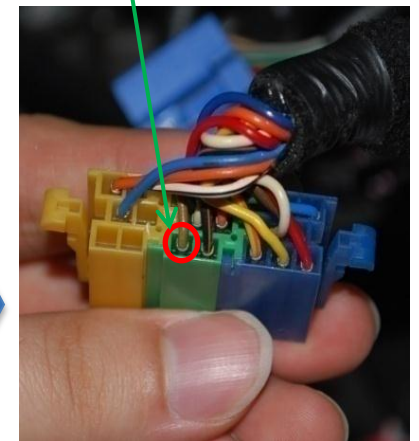
오디오 헤드유닛을 탈거 후 후면에서 바라본 모습



오디오 후면 커넥터C에 꽂혀 있던 하네스 배선 중 C2-5번선(갈색)을 절단합니다.



핸들리모컨선 (갈색)



커넥터 C에 꽂혀 있던 하네스